

# SMĚRNICE DĚTSKÉHO SUPERPOHÁRU

( platnost pravidel od 2016 )

## I.

Vyhlašovatelem soutěží je Rada Dětského Superpoháru / dále DS / Radu tvoří zástupci pořadatelských organizací jednotlivých soutěží

|                |         |                            |
|----------------|---------|----------------------------|
| SDH Březina    | Richard | (L.Ricardo@seznam.cz)      |
| SDH Doubrava   | Aleš    | (ales.tomka@seznam.cz)     |
| SDH Loukov     | Jarda   | (kotatko.jaryn@seznam.cz)  |
| SDH Ploukonice | Radka   | (radka.vytinova@seznam.cz) |
| SDH Sezemice   | Míla    | (LoudovaMilena@seznam.cz)  |
| SDH Svijany    | Petra   | (petsvijany@seznam.cz)     |
| SDH Žehrov     | Radek   | (radekhajlich@seznam.cz)   |

- Hospodaření s financemi byl pověřen (správce financí) SDH Ploukonice
- Prezentací DS a zveřejněním oficiálních výsledků byl pověřen SDH Loukov na stránkách:  
[www.hasiciloukov.sph.cz](http://www.hasiciloukov.sph.cz)

- Soutěže se mohou zúčastnit všechna hasičská družstva z celé České republiky v kategorii: MLADŠÍ ŽÁCI, STARŠÍ ŽÁCI a dodatkové kategorii (které jsou vyhlášeny pro jednotlivou soutěž).
- Zúčastněná družstva se plně podřídí pravidlům upravující soutěže seriálu DS.
- Soutěžící soutěží na vlastní nebezpečí.
- Zaplacením startovného a podáním řádně vyplněné přihlášky družstva stvrzují, že jsou plně srozuměny s pravidly – směrnicí DS

### 1. Hodnocené kategorie: MLADŠÍ ŽÁCI / STARŠÍ ŽÁCI

Věk závodníků:

MLADŠÍ ŽÁCI 6 let – 11let

STARŠÍ ŽÁCI 12let – 15let

- při dovršení věku pro jednotlivé kategorie ( Mladší 11let, Starší 15let) smí závodník dokončit zahájenou sezónu ve své kategorii
- do posledního závodu Dětského Superpoháru, nesmí závodník dovést ( Mladší 12let, Starší 16let )
- Kategorie mladší nesmí být doplněna ani jedním členem kategorie starší
- Kategorie starší může být doplněna členem z kategorie mladší

### 2. Dodatkové kategorie: PŘÍPRAVKA

Družstvo složené ze závodníků do 6-ti let

- není určen počet závodníků
- z bezpečnostních důvodů je pro plnění disciplín „povinnost“, zajištění každého závodníka  
( závodník = dospělá osoba )

### 3. Disciplíny v soutěži:

#### ŠTAFETA:

Se skládá z úseků pro 7 členů družstva - dle propozic pro jednotlivou soutěž

Min. počet závodníků je 7

(Soutěžní družstvo zajistí obsazení všech úseků štafety – není povoleno přebíhání závodníků mezi úseky)

#### POŽÁRNÍ ÚTOK:

Požární útok, dle pravidla - směrnice DS

Max. počet závodníků je 7 ( disciplínu lze absolvovat nejméně však s 5-ti soutěžícími )

### 4. Splnění disciplíny – doplnění družstva:

- Ke splnění disciplíny si každé družstvo může zapůjčit max. 2 závodníky

- Závodník, který doplňuje družstvo ve stejné kategorii - pochází z cizího SDH a startuje ve „svém,, dresu (dres své přihlašující organizace)

- Závodník – může reprezentovat v soutěži max. 2 družstva ( domácí SDH a cizí SDH )

### 5. Označení závodníků:

( ID. páska )

- Každý závodník je označen „identifikační páskou – „startovním číslem,, na pravé ruce

- Označený závodník nastoupí za družstvo v „disciplíně – štafeta i požární útok,,

- Označený závodník má pásku, až do vyhlášení soutěže

( při ztrátě pásky nebo úmyslném poškození „sundání,, ID pásky - posuzováno jako nesportovní chování závodníka ) viz. *článek V*

- Pásky si při prezentaci vyzvedne vedoucí družstva

- Pásky jsou barevně rozlišeny ( kategorie Starší – Mladší )

Závodník je zapsán „číslo ID. pásky,, do prezenční listiny

| Jméno: | Příjmení: | Datum narození: | SDH | Číslo ID pásky: |
|--------|-----------|-----------------|-----|-----------------|
|        |           |                 |     |                 |

Vzor prezenční listiny:

### 6. Starty:

- Start se ve všech disciplínách povoluje nízký i vysoký

- Start pokusu může být opakován – rozhoduje Hlavní rozhodčí s Radou DS

- došlo-li k technické závadě na překážce nebo nářadí, které poskytl pořadatel

- při poruše motorové stříkačky „ do výstřiku vody z proudnice „

#### II.

#### Startovné a zápisné do DS:

- Výše startovného činí 150,- Kč za jedno družstvo (na každé soutěži DS)

- Startovné uhradí družstvo při prezentaci k soutěži

( Za přihlášku k soutěži se považuje zaplacení startovného spolu s odevzdanou přihláškou )

#### III.

#### Začátky soutěží:

- Začátky jednotlivých soutěží jsou stanoveny jednotně a to:

- Soutěže, které mají termín „do prázdnin,, začátek v 9:00h.

- Soutěže, které mají termín „po prázdninách,, začátek v 10:00h

#### IV. Hodnocení disciplín a DS:

##### Soutěž:

- Hodnocení disciplín pro všechny soutěže DS je jednotné
- Za umístění v jednotlivých disciplínách se přidělují soutěžnímu družstvu body

( podle následujícího vzoru )

|         |        |
|---------|--------|
| 1.místo | 1 bod  |
| 2.místo | 2 body |
| 3.místo | 3 body |

atd.

##### Určení celkového pořadí v soutěži:

- Družstvo musí splnit obě disciplíny soutěže
- Body z jednotlivých disciplín se sčítají
- O celkovém pořadí rozhoduje menší součet bodů
- Při nesplnění disciplíny družstvo hodnoceno – N – NESPLNĚNO  
(družstvo se v celkové pořadí řadí od posledního místa startovní listiny)
- U dvou nebo více soutěžních družstev se stejným součtem bodů rozhoduje o celkovém pořadí lepší umístění v disciplíně požární útok  
( v případě nesplnění disciplíny požární útok rozhoduje pořadí v disciplíně štafeta )

##### Dětský Superpohár:

- Ročník Dětského Superpoháru proběhne dle platného rozpisu soutěží
- Do celkového hodnocení DS se družstvu započítávají body za „1.místo až 7. místo,, získané na všech absolvovaných soutěžích – kategorie Mladší a Starší žáci

( podle následujícího vzoru )

|          |          |
|----------|----------|
| 1.místo  | 7 bodů   |
| 2.místo  | 6 body   |
| 3.místo  | 5 body   |
| 4. místo | 4 body   |
| 5. místo | 3 body   |
| 6. místo | 2 body   |
| 7. místo | 1 bod    |
| 8. místo | Bez bodu |

atd.

##### Celkové vyhlášení Dětského Superpoháru:

- Vyhlášení proběhne na poslední soutěži v roce
- O celkovém pořadí rozhodne:
  - největší počet bodů
  - při rovnosti bodů rozhoduje větší počet startů v DS
  - při rovnosti startů rozhoduje nejlepší čas Požárního útoku celého ročníku

## V.

### Nesportovní chování:

Nesportovním chováním se rozumí ???

- hrubé nebo nevhodné vyjadřování se na adresu rozhodčích nebo členů štábu soutěže
- nevhodné chování závodníků a vedoucích při přípravě, provádění disciplín a v průběhu soutěže
- nevhodné chování členů SDH a doprovodu soutěžního družstva v průběhu soutěže

„ ZA NESPORTOVNÍ CHOVÁNÍ „

Bude provedeno:

- Vyloučení příslušného družstva ze soutěže
- Ztráta nejvíce dosažených bodů „ za závod,, v ročníku DS ( odečteno z cekových výsledků )

## VI.

### Povinnosti vedoucích:

- Vedoucí musí znát směrnice Dětského Superpoháru
- Odpovídá za dodržování všech nařízení a pokynů pořadatelů soutěže
- Odpovídá za chování členů družstva a členů SDH ( doprovodu ) po dobu trvání soutěže
- Jedná jménem družstva s pořadatelem soutěže, Hlavním rozhodčím a Radou DS
- Podává ve stanovené době písemné protesty a odvolání
- Má právo přihlížet provedení pokusu svého družstva a po jeho ukončení znát výsledek
- Dbá na šetrné zacházení s náradím, které bylo družstvu zapůjčeno pořadatelem
- V disciplíně požární útok ( před pokynem „NA ZÁKLADNU,, ) provádí:
  - připojení přetlakového ventilu na stroj
  - kontrolu připojení soutěžní hadice B na koncovku AWG s pojistkou
- Vedoucí má u sebe kopie „průkazu pojištěnce,, členů soutěžního družstva
- Při úrazu člena družstva vedoucí sepíše „záznam o úrazu,, s pověřeným zástupcem pořádající organizace, členem zdravotní služby a Hlavním rozhodčím

## VII.

### Povinnosti soutěžících:

- Před zahájením disciplíny družstvo nastoupí do vyhrazeného prostoru, kde bude pořízeno foto ( nespolupracování při focení „umyslné zakrývání obličeje ,, hodnoceno jako nesportovní chování )  
*viz. článek V*

### Výstroj soutěžících

- K provedení disciplín družstvo nastoupí v jednotné ústroji / sportovní, pracovní /

Oblečení:

- je povoleno použít trička s krátkým rukávem - ( zakrývající ramena )
- dlouhé kalhoty překrývající kolena a lýtka ke kotníkům - ( tepláky )

Obuv:

- z bezpečnostních důvodů je při všech soutěžích Dětského Superpoháru zakázáno používat tretry ( obuv s hřeby a obuv se špunty - kopačky )

Přilby:

- z bezpečnostních důvodů musí být ve všech kategoriích Dětského Superpoháru použito libovolných ochranných přileb schváleného druhu dle ČSN ( bez úprav skeletu, opatřené podbradníkem )
- přilby nemusí být pro celé družstvo jednotné

- upadne-li soutěžícímu přilba, musí přerušit činnost „zastavit,, a přilbu ihned nasadit dále pokračuje v činnosti ( při porušení tohoto pravidla – pokus NEHODNOCEN )
- Kategorie PŘÍPRAVKA do 6-ti let – povoleno použít Cyklo-přilby

Opasek:

- při plnění disciplín závodník nemusí použít opasek

Závodníkům, kteří nesplní předepsanou výstroj, nebude umožněn start  
( kontrolu provede startér před provedením pokusu )

## VIII.

### Práva a povinnosti rady DS

Rada DS:

- Vyžaduje na pořadateli odstranění drobných nedostatků před zahájením soutěže
- Kontroluje způsobilost sportoviště ( terénu, základny, terčů, vzdálenosti atd.)
- Kontroluje výsledky soutěže
- Kontroluje totožnost závodníků
- Zajišťuje zveřejnění oficiálních výsledků DS na webové stránce
- Řeší případné protesty a nesportovní chování

#### 1. Protesty:

- Případné protesty a problémy se řeší neprodleně v souladu s pravidly Dětského Superpoháru za účasti Hlavního rozhodčího – dále:

( Hlavního rozhodčího disciplíny, rozhodčího úseku, vedoucího družstva )

##### A)

- Protest proti porušení pravidel Dětského Superpoháru, regulérnosti soutěže nebo disciplín a výsledků může podat vedoucí družstva Hlavnímu rozhodčímu
- písemně před zahájením disciplíny
- ústně po ukončení pokusu + písemně do 10 minut od ústního nahlášení
- písemně od zveřejnění oficiálních výsledků disciplíny do vyhlášení soutěže
- Protest se musí bezprostředně týkat vlastního družstva
- Složení vratné kauce 200,- Kč
  - při podání protestu – kauci převezme Hlavní rozhodčí
  - v případě neuznání protestu propadá kauce ve prospěch DS „správci financí,,

##### B)

- Protest na cizí družstvo „ člena,, který při plnění disciplíny úmyslně poškozují družstvo, které doplňuje, může podat vedoucí poškozeného družstva po ukončení pokusu

( V případě uznání protestu – hodnoceno jako „nesportovní chování,, )

*viz. článek V*

#### 2. Kontrola totožnosti závodníku:

- Kontrola závodníků probíhá:
- při podezření o překročení věku pro jednotlivé kategorie
- při podezření na střídání závodníků během závodu
- při podezření na překročení počtu doplněných závodníků
- závodníka je možno kontrolovat po odstartování jednotlivého závodu, až do zveřejnění oficiálních výsledků DS na webové stránce (např. porovnání foto) atd.

( V případě porušení pravidla hodnoceno jako „ nesportovní chování ,, )

*viz. článek V*

## IX.

### Povinnosti pracovníků soutěže:

- Za přípravu a průběh soutěže odpovídá pořádající organizace
- Propozice soutěže jsou zveřejněny 14 dní před soutěží
- Disciplíny se provedou v pořadí – štafeta, požární útok nebo současně
- Směrnice DS budou vyvěšena v prostoru sportoviště nebo u Hlavního rozhodčího
- V prostoru dráhy na požární útok budou vyvěšena loga sponzorů DS

### Pořádající organizace zajistí:

#### 1. Sbor rozhodčích:

Hlavní rozhodčí soutěže  
Hlavní rozhodčí disciplíny  
Rozhodčí disciplíny - úseku  
Startér  
Časoměřiči  
Zapisovatel  
Sčítací komise  
Fotograf ( fotografování družstva ve vyhrazeném prostoru – štafeta, požární útok )

- Rozhodčí je viditelně označen ( např. reflexní vestou, páskou, stejnokrojem atd.)

#### 2. Zdravotní službu:

- Při každé soutěži musí být zajištěna zdravotní služba - odpovídající rozsahu a místním podmínkám soutěže

#### 3. Materiál pro plnění disciplíny:

##### Štafeta:

- Kompletní materiál na štafetu – ( překážky, hasicí přístroj, hadice, proudnice atd.)
- Celkové ohraničení závodní dráhy a zabezpečení proti vstupu cizí osoby  
( dle propozic soutěže )

##### Požární útok:

- Zpevněnou plochu ( pod základnou a náběh ke kádi )
- Plošinu 2x2m / 10cm
- Nádrž na vodu - libovolná hranatá kád' - dle parametrů 0,8m / 1000lit.  
( po dobu útoku nemusí pořadatel zajisti doplňování kádě )
- Přípravnou a startovní čáru ( viditelná čára např. páska, hadice atd. )
- Přetlakový ventil nastaven na 0,3MPa  
( osazen koncovkou AWG s páčkovou pojistkou a zapečetěn po celou dobu soutěže )
- Hadici B 75 na odpadní vodu + přepad do kádě
- Čáru nástřiku označenou kuželem ( viditelná čára např. páska, hadice atd. )
- Terče – sklopné / nástřikové
- Elektronickou časomíru ( pro požární útok )
- Celkové ohraničení závodní dráhy a zabezpečení proti vstupu cizí osoby

#### 4. Ceny a vyhlášení soutěže:

- Stupně vítězů ( pro celé družstvo )
- Medaile a poháry ( pro hodnocené kategorie Mladší a Starší žáci – 1 až 3. místo )
- Diplomy ( pro všechna družstva v soutěži )

## X.

### Technické podmínky pro soutěžní družstva:

#### ŠTAFETA:

- Štafeta proběhne dle propozic jednotlivé soutěže DS
- Jednotný materiál pro provedení štafety dodá pořadatel

#### 1. Hodnocení disciplíny:

##### Trestné body - dle propozice soutěže:

- Nestandardní překážky vložené pořadatelem /pneu, nášlapy, plechovky, kuželky, lano atd. /
- Odložení materiálu

##### Trestné body - dle směrnice DS:

Hodnoceno 5tr. Bodů

- Spojování hadic ( špatné zapojení přes zub, závit )
- Pád proudnice do jiné dráhy při plnění úkolu

Hodnoceno 20tr. Bodů

- Balení hadice – špatné sbalení hadice ( než je uvedeno v grafické části )
- Špatné předání štafety

##### Opakování úseku – dle směrnice DS:

- Standardní překážky požárního sportu  
( kladina, bariéra, okno, příčné břevno, tunel,atd.)
- při pádu z překážky nebo při špatném překonání překážky (na pokyn rozhodčího - signalizace praporkem ) se závodník vrátí zpět k opakovanému pokusu překonání překážky
- Přenosný hasicí přístroj – při pádu PHP se závodník vrátí a přístroj postaví na podložku ( rozhoduje poloha štafetové proudnice – předávka )
- Předání štafety:
  - Upadne-li štafeta „ proudnice,, na zem, musí jí zvednout ten, kdo jí předává
  - Štafeta se předává v předávacím území „s rozběhem / bez rozběhu,, dle propozic soutěže

#### 2. Zakázáno:

/ pokus nebude hodnocen při: /

- Neplnění úkolu v daném úseku
- Házení proudnice vpřed ( proudnice může být odložena na zem v prostoru plnění daného úkolu )

#### 3. Příprava štafety a startování:

- Doba přípravy družstva je 5min.
- Startování se provádí pistolí nebo na pokyn „, na místo připrav se, pozor, VPŘED „,

#### 4. Měření pokusu - štafeta:

- Čas lze měřit ručně pomocí stopek nebo časomírou
- Ruční měření provádí tři časoměřiči nezávisle na sobě
- Měření se provádí podle pravidla:
  - Rozchází-li se čas všech tří stopek – úředním časem je čas střední
  - Souhlasí-li čas dvou stopek – zaznamenaný čas je časem úředním
  - Byl-li čas změřen pouze dvojími stopkami – úředním časem je čas horší

## POŽÁRNÍ ÚTOK:

### 1. Stroj:

- Požární stříkačka smí být před startem pokusu družstva nastartovaná

#### Technické požadavky:

- Požární stříkačka s funkčními klouby a klapkou  
( kontrolu provede rozhodčí na základně před nebo po ukončení požárního útoku )
- Ovládání plynu mechanické na směšovacím zařízení nebo na místě určené výrobcem
- Výfukové zplodiny musí procházet vývěvou
- Výfukové potrubí musí vyústit na původním místě vyrobené výrobcem ( poloha vývěvy )  
**( není povoleno použít čtyřsvodový výfuk bez tlumiče )**
- Chladič může být osazen držáky savice  
( max. průměr „drátu,, držáku 10mm, držák kopíruje chladič )

#### Obsluha motorové stříkačky:

- kategorie STARŠÍ provádí pověřený člen družstva ( pod dohledem dospělé osoby ) osoba stojí mimo zpevněnou plochu
- kategorie MLADŠÍ provádí dospělá osoba nebo závodník pod dozorem  
( dozor stojí tak, aby mohl účinně zasáhnout a nahlásit se před zahájením PÚ startérovi )

### 2. Sání:

#### Technické požadavky:

- 2x savice průměr 110 x 1,6m +/- 5cm včetně šroubení – mohou přesahovat obrys základny  
Kategorie STARŠÍ - savice musí být sešroubovány před dokončením pokusu „nástřiku,,  
Kategorie MLADŠÍ - přírodní vedení sešroubované před pokynem „Na základnu,,
- 1x sací koš průměr 110 se zpětnou klapkou ovládanou z venkovní strany  
( oka bez úprav – dodané výrobcem )

#### Provedení:

- Koš musí být našroubován na savici před ponořením do vody. Pokus je platný i tehdy spadl-li koš do vodního zdroje nebo mimo něj a byl následně našroubován na savici před ponořením do vody.
- Koš a sací vedení může být rozpojeno, až na pokyn startéra  
( nedodržení znamená nehodnocení pokusu )
- Podložka pod spojení savic o rozměrech max. 1x1 metr o maximální tloušťce 10mm bez výřezů a výstupků
- Hákové klíče - max. počet 4ks ( nejsou nutnou součástí )

### 3. Útočné vedení:

#### Technické požadavky:

- 2x hadice B 75 – minimální délka 9,5m / plošná šíře 113mm
- 4x hadice C 52 – minimální délka 9,5m / plošná šíře 79mm
- Rozdělovač s funkčními ventily ( kulový nebo vřetenový )
- 2x proudnice C – vlastní (max. průměr výstřikové hubice 12,5mm + 0,1mm, max. délka 450mm )

#### Provedení:

- Proudnice se při nástřiku může dotýkat země
- Mezi spojkami včetně ozubů jednotlivých půlspojek musí být mezera tak, aby se tam dal vložit laminovaný list papíru / viz. Grafická část /
- Koncovka soutěžní hadice B se nesmí dotýkat ventilu nebo být přes ventil přehozena
- Všechny hadicové půlspojky, včetně půlspojek na rozdělovači a půlspojky na motorové stříkačce mohou být osazeny pojistkami proti rozpojení ( není povolen zásah do tělesa půlspojky – narušení tvaru )



#### **4. Značky umístěné družstvem:**

- Značky pro označení vzdálenosti je povoleno umístit pouze – na okraj dráhy / u pažení /

#### **5. Příprava základny a startování:**

- Doba přípravy družstva na základně je 5 min.
- Čas přípravy začíná tehdy, když rozhodčí vyzve družstvo pokynem „ Na základnu,,  
( po připojení přetlakového ventilu a ustavení stroje )  
dále:  
( kategorie Mladší žáci připojené přívodní vedení na stroj )
- Při přípravě základny „rovnání materiálu,, smí pomáhat jen jeden vedoucí družstva
- kategorie MLADŠÍ ŽÁCI  
( přítomnost vedoucího „5min. - celá příprava základny,, )
- kategorie STARŠÍ ŽÁCI  
( přítomnost vedoucího „ poslední 2 min. přípravy základny „ - vstup na pokyn rozhodčího )
- Čas přípravy končí, když celé družstvo nastoupí na přípravnou čáru
- Uzavření dráhy se provede na pokyn STARTÉRA ( např. píšťalkou )
- Startování je prováděno startovací pistolí
- Při špatném startu je družstvo vráceno ( druhým výstřelem nebo píšťalkou )
- Každé družstvo má možnost pouze jednoho opakovaného startu
- Vrátí-li se některý člen družstva nebo vedoucí na základnu po uzavření dráhy, ( např. upravit spadlý materiál ) je to posuzováno jako jeden chybný start
- Po odstartování pokusu není povolen vstup vedoucího a jiné osoby do prostoru dráhy a zpevněné plochy základny ( mimo obsluhy stroje v kategorii Mladší žáci )

#### **6. Měření**

- Měření disciplíny se provádí elektronickou časomírou
- V případě selhání časomíry ( družstvo provede opakování pokusu )
- K dokončení disciplíny „soutěže,, lze provést ruční měření ( dle vzoru štafeta )

#### **7. Neplatnost pokusu**

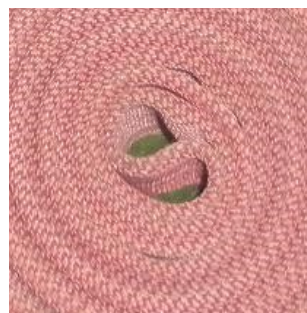
- Při přešlapu nebo dotyku čáry nástříku ( „čára nástříku je nedotknutelná,, )
- Nestříká-li útočný proud do svého terče
- Pokud není do 60 s. zavodněno čerpadlo a do 120 s. ukončen pokus
- Pokud při plnění disciplíny není použit všechen materiál
- Pokud při závadě na vedení „ vytékání vody v prostoru dráhy,, (rozpojení hadice, špatné zapojení, vyklouznutí proudnice, špatné uzavření středu rozdělovače, prasklá hadice atd.) není „ihned,, zastavena dodávka vody do vedení  
( po opravě závady na vedení může družstvo pokračovat v plnění disciplíny )

## GRAFICKÁ ČÁST:

### /SPRÁVNÝ ZPŮSOB BALENÍ/



### /JEDNODUCHÝ STŘED/



### **JAK BALIT ???**

1. hadice je balená natěsno
2. hadice má jednoduchý střed
3. velikost volného středu je menší než průměr koncovky
4. hadice má pevný tvar po celé ploše strany – tolerance rozšíření kluba je do max. šíře koncovky
5. spodní konec hadice je delší
6. délka spodního konce je max. do průměru kotouče – měřeno od hrany na hranu „těsnění,,

### /VZDÁLENOST KONCOVEK PŘI POŽÁRNÍM ÚTOKU/



### **Dráha požární útok**

